



Die salus klinik ist eine Fachklinik für die Behandlung von volljährigen Rehabilitand\*innen mit Störungen durch psychotrope Substanzen und Verhaltensüchte sowie psychische und psychosomatische Erkrankungen.

Dieser Qualitätskompass bezieht sich auf die Ergebnisse der Abteilung **Psychosomatik**.

Die 36 Betten umfassende Abteilung behandelt Rehabilitand\*innen mit folgenden Störungsbildern:

- **Affektive Störungen**
- **Angst- und phobische Störungen**
- **Zwangsstörungen**
- **Anpassungsstörungen**
- **Posttraumatische Belastungsstörungen**
- **Somatoforme Störungen**
- **Verhaltensüchte** (pathologisches Glücksspiel, pathologischer PC- und Internetgebrauch, pathologisches Kaufen)

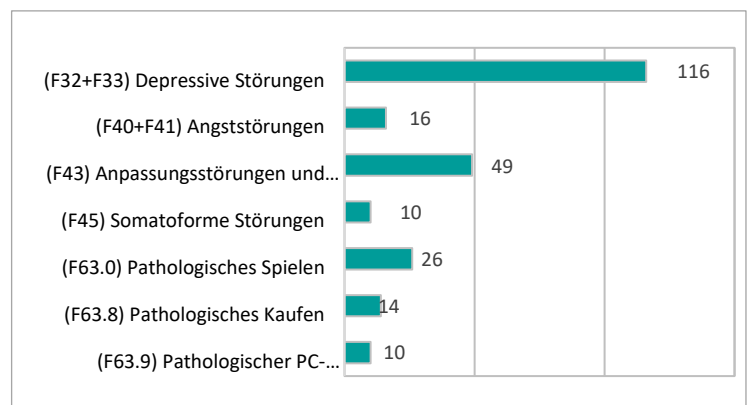
mit ihren körperlichen Folgeerkrankungen und ihren sozialen und psychischen Problemen.

Federführender Kostenträger ist die Deutsche Rentenversicherung Bund.

Die salus klinik Friedrichsdorf hat einen Versorgungsvertrag nach §111 SGB V und erfüllt zudem die Voraussetzungen der Beihilfeverordnung.

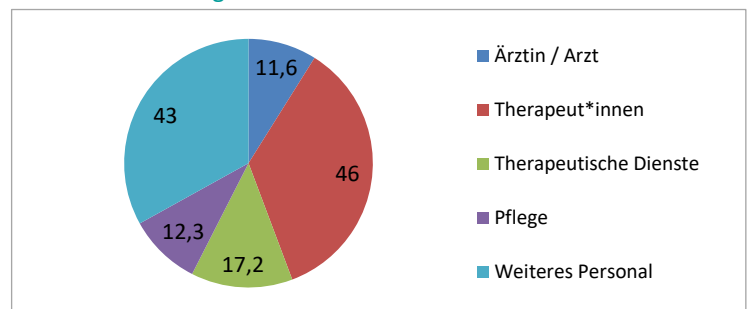
Die Klinik wird von allen Trägern der gesetzlichen Sozialversicherung belegt. Außerdem erfolgt Kostenerstattung durch die private Krankenversicherung sowie die öffentlichen Kostenträger.

Anzahl der Rehabilitand\*innen: 276 davon:



Quelle: Basisdokumentation salus klinik Friedrichsdorf, 2022. Erfasst wurden die Hauptdiagnosen

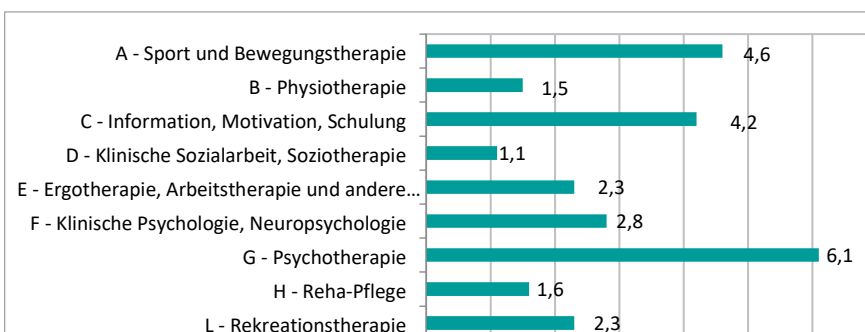
Mitarbeiter in der salus klinik Friedrichsdorf dargestellt als Vollzeitstellen der gesamten Klinik



Quelle: Basisdokumentation salus klinik Friedrichsdorf, 2022

## Therapeutische Versorgung

Durchschnittliche Therapiestunden pro Woche und Rehabilitand\*in



Quelle: Reha-Qualitätssicherung der Deutschen Rentenversicherung, Therapeutische Versorgung (KTL), Bericht 2022

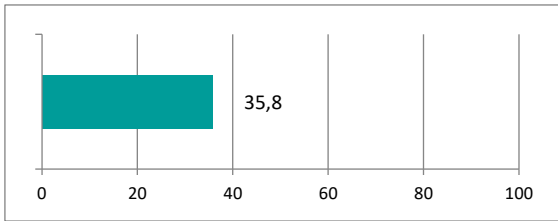
Therapeutische Versorgung  
Qualitätspunkte



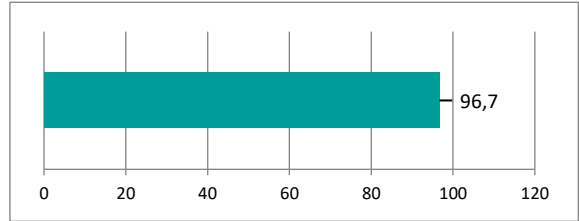
7,79 Punkte über der Vergleichsgruppe

## Behandlungsdauer und Entlassungsart\*

### Behandlungsdauer in Tagen



### Planmäßige Entlassungen in %



\*Die Auswertung enthält die Entlassungsformen: regulär, vorzeitig auf ärztliche Veranlassung, vorzeitig mit ärztlichem Einverständnis, Wechsel zu ambulanter, ganztägig ambulanter, stationärer Reha

Quelle: Basisdokumentation der salus klinik Friedrichsdorf, 2022

## Zufriedenheit der Rehabilitand\*innen

Quelle: Basisdokumentation salus klinik Friedrichsdorf, 2022

Note gesamt  
Schulnotenscala  
(1-6)

1,8

Rücklaufquote: 54,3%

Quelle: Reha-Qualitätssicherung der Deutschen Rentenversicherung Bund. Rehabilitanden Befragung, Psychosomatik und Sucht, Bericht 2022

Zufriedenheit gesamt

76 / 100  
Punkten

6,65 Punkte über dem Durchschnitt

Subjektiver  
Behandlungserfolg

65 / 100  
Punkten

0,45 Punkte über dem Durchschnitt

## Peer Review

Quelle: Reha-Qualitätssicherung der Deutschen Rentenversicherung. Peer Review, Bericht 2021

Qualitätspunkte

81 / 100  
Punkten

8 Punkte über dem Durchschnitt

## Reha Therapiestandard Depressive Störungen

Quelle: Reha-Qualitätssicherung der Deutschen Rentenversicherung. Reha-Therapiestandards Depressive Störungen, Bericht 2022

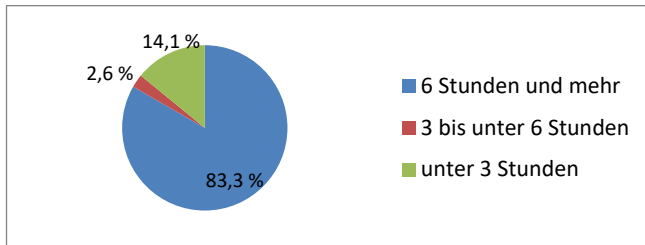
Qualitätspunkte

100/100  
Punkten

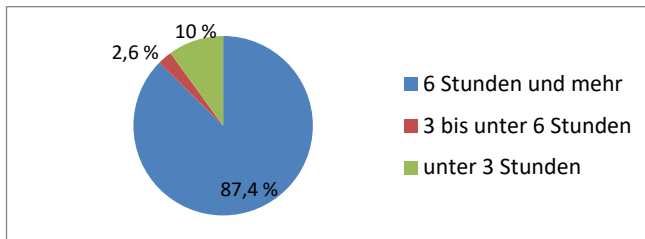
6 Punkte über dem Durchschnitt

## Leistungsfähigkeit bei Entlassung

### Leistungsfähigkeit im letzten Beruf

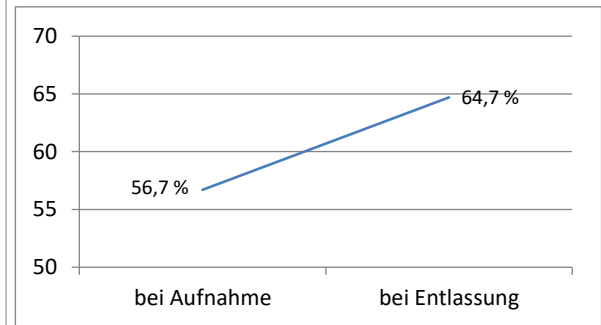


### Leistungsfähigkeit allgemein



Quelle: Basisdokumentation 2022 der salus klinik Friedrichsdorf

## Arbeitsunfähigkeitsquoten



Anteil arbeitsunfähiger Patienten zum Zeitpunkt der Aufnahme und der Entlassung bezogen auf alle Patienten im Jahr 2022

## Projekte

- Weiterentwicklung der „MeinSalus“-App

### salus klinik Friedrichsdorf

Landgrafenplatz 1  
61381 Friedrichsdorf  
Fon 06172 950-0  
Fax 06172 950-102  
IK 510 647 819

### Kooperationspartner

Diverse Kliniken, Beratungsstellen, Betriebe, Arbeitsagenturen und Jobcenter, BFW Frankfurt, AWKV, Frankfurt University of Applied Sciences, Ludwig-Fresenius-Schule Idstein  
**Mitgliedschaft**  
Fachverband Sucht, Bonn (FVS)

### Zertifizierungen

